

**GEBRAUCHSANWEISUNG**  
**RIO 125 / RIO 180 / RIO 240 /**  
**RIO 300 / RIO 400**



# Einleitung

Wir freuen uns, dass Sie sich zum Erwerb eines JUWEL Aquarium Produktes entschieden haben und danken Ihnen für das in uns gesetzte Vertrauen. Unsere Produkte werden stets mit größter Sorgfalt und unter Einsatz modernster Technik gefertigt. Sie vereinen 50 Jahre Erfahrung in der Herstellung von Aquarien und deren Zubehör und sind nach dem jeweils neuesten Stand der Technik und wissenschaftlicher Untersuchungen für ihren Einsatzbereich konzipiert und hergestellt.

Bitte lesen Sie zunächst alle Kapitel dieser Gebrauchsanweisung sorgfältig durch und überprüfen Sie Ihr JUWEL Produkt auf Vollständigkeit. Bitte beachten Sie die Sicherheitshinweise sowie die Empfehlungen zu Wartung und Pflege.

Wir haben bei der Entwicklung dieser Gebrauchsanweisung größte Sorgfalt walten lassen, um korrekte und akkurate Informationen zu geben. Für möglicherweise vorhandene Druckfehler und Irrtümer können wir jedoch keine Haftung übernehmen.

Technische Angaben verstehen sich als Circa-Angaben. Wir behalten uns technische Änderungen vor.



## SICHERHEITSHINWEISE:

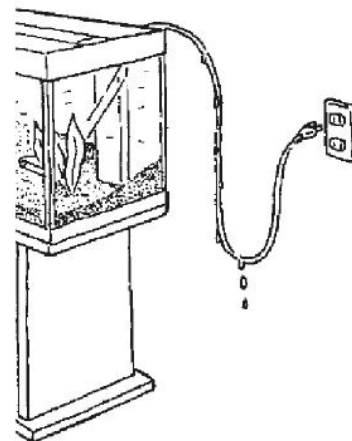
Dieses Gerät kann von Kindern ab 8 Jahren und darüber sowie von Personen mit verringerten physischen, sensorischen oder mentalen Fähigkeiten oder Mangel an Erfahrung und Wissen benutzt werden, wenn sie beaufsichtigt oder bezüglich des sicheren Gebrauchs des Gerätes unterwiesen wurden und die daraus resultierenden Gefahren verstehen. Kinder dürfen nicht mit dem Gerät spielen und müssen beaufsichtigt werden bei Reinigung und Benutzer-Wartung.

Die Netzstecker der elektrischen Geräte dürfen nicht feucht werden. Schließen Sie die Netzstecker an das Stromnetz auf einer Höhe an, so dass eine Schlaufe in der Anschlussleitung entsteht an der Wasser abtropfen könnte.

Betreiben Sie die elektrischen Geräte zu Ihrem Aquarium (Beleuchtung, Heizer, Pumpe etc.) stets nur über einen Fehlerstrom-Schutzschalter (FI-Schutzschalter) mit einem Auslösestrom von max. 30 mA. Sollte die von Ihnen benutzte Steckdose Ihrer Hausinstallation nicht über einen derartigen Schutzschalter abgesichert sein, so verwenden Sie bitte eine im Handel erhältliche Steckdosenleiste mit integriertem Fehlerstrom-Schutzschalter.

Ziehen Sie die Netzstecker aller im Wasser betriebenen Geräte, bevor Sie in Kontakt mit dem Wasser kommen.

Die elektrischen Geräte dürfen nur in Räumen betrieben werden.

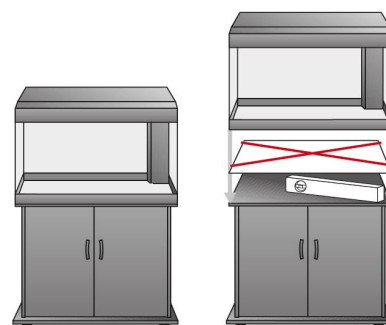


## Aquarium aufstellen

Bei der Produktion unserer JUWEL Aquarien wenden wir modernste Verfahren an und beim Verpacken lassen wir größte Sorgfalt walten, damit keine Beschädigungen entstehen. Aber Ihr Aquarium hat einen langen Transportweg hinter sich. Daher empfehlen wir Ihnen, es zunächst an einem geeigneten Ort durch Befüllen mit Wasser auf Dichtigkeit zu prüfen.

Danach wählen Sie den Standort für das Aquarium aus. Dieser Platz sollte eben und tragfähig sein sowie über einen Stromanschluss verfügen. Bitte vermeiden Sie einen zu hellen Standort und achten Sie darauf, dass das Aquarium nicht dem direkten Sonnenlicht ausgesetzt ist. Dies könnte das Aquarium zusätzlich aufheizen und übermäßigen Algenwuchs zur Folge haben. Stellen Sie das Aquarium auf einen passenden JUWEL Aquariumschrank. Dieser ist spritzwassergeschützt, im Dekor, den Abmessungen und in der Tragfähigkeit auf das Aquarium abgestimmt. Achten Sie darauf, dass der Schrank waagrecht steht; prüfen Sie dies gegebenenfalls mit einer Wasserwaage.

Ihr JUWEL Aquarium verfügt über einen fest verklebten Sicherheitsunterrahmen. Stellen Sie das Aquarium mit dem Unterrahmen direkt auf den Schrank. Verwenden Sie keine zusätzlichen Unterlagen.



Gewicht des mit Wasser gefüllten Aquariums in kg:

180 [LIDO 120]

232 [LIDO 200]

135 [RIO 125]

187 [RIO 180]

253 [RIO 240]

385 [RIO 300]

500 [RIO 400]

184 [VISION 180]

307 [VISION 260]

536 [VISION 450]

218 [TRIGON 190]

377 [TRIGON 350]



#### **Hinweise:**

Achten Sie bei der Verwendung von Sprudelsteinen oder ähnlichen Belüftungseinrichtungen darauf, dass diese in der Aquarienmitte eingesetzt werden. Bei Verwendung dieser Vorrichtungen kann es zur Bildung von Spritz- und Kondenswasser an der Leuchte kommen, das an der Außenwand des Aquariums ablaufen kann. Sollte dieser Effekt auftreten, begründet dies keinen Mangel am Produkt.

Transportieren Sie das Aquarium nicht im befüllten Zustand.

Achten Sie bei der Wartung des Aquariums darauf, dass die Verklebungen nicht beschädigt werden.

Verwenden Sie bei der Reinigung des Aquariums keine toxischen Substanzen.

#### **TIPP JUWEL Dekorationsartikel**

Zur dekorativen Rückwandgestaltung Ihres JUWEL Aquariums empfehlen wir Ihnen je nach Größe des Aquariums die JUWEL Rückwände und Poster.

#### **JUWEL Poster**

Mit zwei attraktiven Motiven auf jeder Rückwand.

#### **JUWEL Motiv-Rückwände**

Mit einem attraktiven dreidimensionalen Felsmotiv mit großer Tiefenwirkung.

#### **JUWEL Struktur-Rückwände**

Mit einer attraktiven ausgeprägten Rindenstruktur.

#### **JUWEL Aquariensilikon**

Die JUWEL Motiv- und Strukturrückwände werden mit JUWEL Aquariensilikon vor dem Befüllen mit Wasser von innen an der Aquarienvordwand befestigt.

#### **JUWEL Terrace**

Attraktive Terrassenmodule passend zum Design der Rückwände Cliff, Stone, Rock und Root.

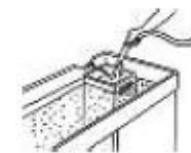
Die JUWEL Zubehörteile sind im Fachhandel erhältlich.



# Inbetriebnahme Aquarium

Bei der Inbetriebnahme des Aquariums gehen Sie in folgenden Schritten vor:

1. Montieren Sie ggf. den Schrank.
2. Stellen Sie das geprüfte Aquarium an einen geeigneten Platz.
3. Kleben Sie ggf. die JUWEL Strukturrückwände ein.
4. Machen Sie den Filter betriebsbereit wie im Kapitel "Inbetriebnahme des JUWEL Filter Systems" beschrieben.
5. Nehmen Sie die Dekoration mit Bodengrund etc. nach Wunsch vor.
6. Bepflanzen Sie das Aquarium ggf. mit den niedrigen Pflanzenarten.
7. Befüllen Sie das Aquarium bis zur Hälfte durch den Filter langsam mit Wasser.
8. Bepflanzen Sie das Aquarium ggf. mit höheren Pflanzen.
9. Füllen Sie das Aquarium durch den Filter bis zur Wasserstandslinie langsam mit Wasser.
10. Schließen Sie die Umwälzpumpe und den Heizer an das Stromnetz an.
11. Installieren Sie die Abdeckleuchte und schließen Sie sie an.
12. Schließen Sie das Aquarium mit den hierfür vorgesehenen Klappen.
13. Wir empfehlen Ihnen den Fischbesatz schrittweise vorzunehmen. Sie können nach ein paar Tagen die ersten Fische (4-5 Stück) einsetzen. Diese sorgen auch dafür, dass sich der biologische Filter aufbaut. Die Einlaufphase des Filters kann 6 bis 8 Wochen betragen. In dieser Zeit können Sie den Fischbestand schrittweise erhöhen.



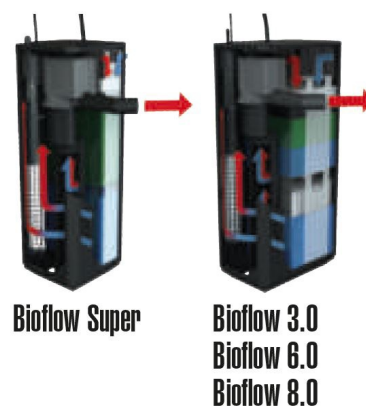
## Das JUWEL Filter System Bioflow

Das JUWEL Filter System Bioflow ist ein hochwirksames biologisches 2-Phasen Filtersystem, das in seinen Komponenten optimal aufeinander abgestimmt ist.

Durch den Einbau des Filters in das Aquarium sind Schlauchverbindungen überflüssig und Undichtigkeiten ausgeschlossen. Die Leistung der Pumpe wird nicht durch Schlauchkupplungen, Ansaugrohre o. Ä. gemindert.

Die Pumpe ist in ihrer Kapazität so ausgelegt, dass die biologische Filterung durch eine angemessene Durchströmung des Filtermaterials optimal gewährleistet ist. Das große Filtervolumen sorgt dabei für eine hervorragende mechanische Filterung und ermöglicht lange Reinigungsintervalle.

Die Konstruktion des Filtersystems ermöglicht Ihnen den schnellen Zugriff zu den einzelnen Komponenten Heizer, Pumpe und Filtermedien, wodurch eine komfortable Bedienung bei der Reinigung und Wartung des Filtersystems möglich ist.



**bioPad - Filterwatte (weiß)**

Das Wattevlies dient als mechanischer Vorfilter. Es verhindert, dass grober Schmutz, wie etwa abgestorbene Pflanzenteile, tiefer in den Filter gelangt.

**bioCarb - Aktivkohleschwamm (schwarz)**

Der Schwamm mit gebundener Aktivkohle entgiftet das Wasser von schädlichen Schwermetallen und organischen Verunreinigungen.

**Nitrax - Nitratentferner Schwamm (grün)**

Der Schwamm enthält Mikroorganismen, die in der Lage sind Nitrate abzubauen. Dazu bietet der JUWEL Filter ein besonders gutes Milieu.

**bioPlus coarse - Filterschwamm grob (blau)**

Der grobporige Filterschwamm in der Mitte des Filters bewirkt durch die Ansiedelung von Bakterienkulturen die biologische Klärung des Wassers.

**bioPlus fine - Filterschwamm fein (blau)**

Die im unteren Bereich des Filters befindlichen feinporigen Filterschwämme halten auch kleinste Schwebstoffe zurück und sorgen für kristallklares Wasser.



**Bioflow M**  
**Bioflow L**  
**Bioflow XL**

# Inbetriebnahme des JUWEL Filtersystems Bioflow M/3.0, L/6.0 und XL/8.0

Sie sollten den Filter betriebsbereit machen, bevor Sie das Aquarium einrichten, die elektrischen Komponenten aber noch nicht an die Stromversorgung anschließen.

Zur Inbetriebnahme des JUWEL Filter Systems Bioflow beachten Sie bitte die folgenden Hinweise:

Das JUWEL Filter System besteht aus:

- 1 Heizer (nur in Komplett-Aquarien enthalten)
- 1 Heizerhalter
- 1 Pumpe
- 1 Ausströmer
- 2 Filtereinsätze
- 3 weißen bioPad - Filterwatten, verpackt
- 1 bioCarb - Aktivkohleschwamm, verpackt
- 1 grünen Nitrax - Nitrat Entferner Schwamm, verpackt
- 1 blauen bioPlus coarse - Filterschwamm "grob"
- 2 blauen bioPlus fine - Filterschwämmen "fein"

1. Setzen Sie die Pumpe mit dem Unterteil in die Pumpenaufnahme des Filters und drücken Sie sie fest hinein. Der Pumpenauslass zeigt dabei in Richtung der Ausströmeröffnung.

Überprüfen Sie den richtigen Sitz des Dichtungsringes in der Ausströmeröffnung (er dient der Minderung von Vibrationsübertragungen).

2. Setzen Sie vorsichtig von außen den Ausströmer durch die Öffnung auf den Pumpenauslass und achten Sie auf einen festen Sitz.

3. Schieben Sie den Heizerhalter in die Führungsschiene der Filtertrennwand.

4. In den Heizerhalter setzen Sie von oben den Heizer hinein.

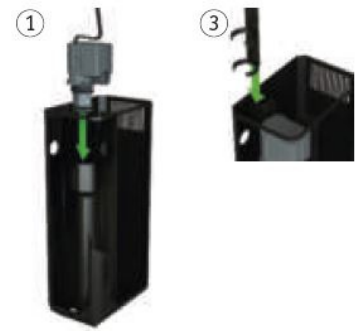
5. Bereiten Sie nun die Filterschwämme vor, indem Sie zunächst die Plastikverpackung vom Kohleschwamm sowie vom Nitrat Entferner Schwamm entfernen. Spülen Sie nur die blauen Filterschwämme unter fließendem Wasser gut aus.

6. Legen Sie dann die blauen "feinen" Filterschwämme in den unteren Filtereinsatz. Danach den blauen "groben" Filterschwamm, den grünen Nitrat Entferner Schwamm, den Kohleschwamm und an oberster Position eine Filterwatte in den oberen Filtereinsatz und schieben beide Filtereinsätze in das Filtergehäuse hinein.

7. Setzen Sie den Filterdeckel auf das Filtergehäuse.

8. Das JUWEL Filter System Bioflow ist nun betriebsbereit.

**Bitte beachten Sie, dass das Filter System ca. 14 Tage benötigt, bis sich in den blauen Filterschwämmen eine Bakterienkultur gebildet hat, die das Wasser biologisch reinigt.**



Bioflow 3.0  
Bioflow 6.0  
Bioflow 8.0



## TIPP OxyPlus - O2 Diffusor



Mit Hilfe des OxyPlus - O2 Diffusors, der an das JUWEL Filter System angeschlossen wird, können Sie zur Versorgung Ihrer Fische zusätzlich Sauerstoff aus der Luft in Ihr Aquarium einbringen. Ein Regler steuert die Menge der zugeführten Luft. Der OxyPlus - O2 Diffusor ist als original JUWEL Aquarium Zubehör (Artikelnummer 85145) erhältlich.

# Wartung und Pflege des JUWEL Filter Systems

Die Wartung des JUWEL Filter Systems erfordert wenig Aufwand, wenn Sie die folgenden Hinweise berücksichtigen.

**bioPad** - Wechseln Sie die Filterwatte mindestens einmal pro Woche, bei stark wühlenden oder großen Fischen häufiger. Die Filterschwämme werden dann kaum mit Schmutzteilchen belastet!

**bioCarb** - Wechseln Sie den Kohleschwamm ca. alle 3-4 Wochen aus, bei stark besetzten Aquarien oder Aquarien mit großen Fischen häufiger.

**Aktivkohle** bindet Geruchs- und Giftstoffe nur an ihrer Oberfläche. Wird sie zu lange im Aquarium belassen, gibt sie die Stoffe wieder an das Wasser ab. Durch den regelmäßigen Ersatz des Kohleschwamms sorgen Sie dafür, dass diese Partikel entfernt werden und bewahren die blauen Filterschwämme vor Verschmutzung. Dies schont die wertvolle Biokultur in den blauen Schwämmen.

**Nitrax** - Um die Qualität des Wassers zu verbessern, wechseln Sie den grünen Nitrat Entferner Schwamm alle 8 Wochen aus. Hierdurch reduzieren Sie die Nährstoffe (Nitrat, Phosphat) für Algen auf ein Minimum.

**bioPlus coarse/bioPlus fine** - Wenn Sie, wie empfohlen, regelmäßig die Filterwatte und den Kohleschwamm wechseln, genügt für die Reinigung oder gegebenenfalls für den Ersatz der blauen Filterschwämme ein Intervall von ca. 3-9 Monaten. - Mit der Reinigung oder dem Ersatz der blauen Schwämme oder dem Cirax Filtermedium beeinflussen Sie die Wirkung der Bakterienkultur. Es empfiehlt sich daher die blauen Schwämme und das Cirax Filtermedium nicht gleichzeitig zu reinigen oder zu ersetzen, sondern im Wechsel nacheinander.

Der feine Klärschlamm, der sich in diesen Filtermedien bildet, enthält viele Nährstoffe, die sich fördernd auf das biologische Gleichgewicht im Aquarium auswirken.



## Hinweis:

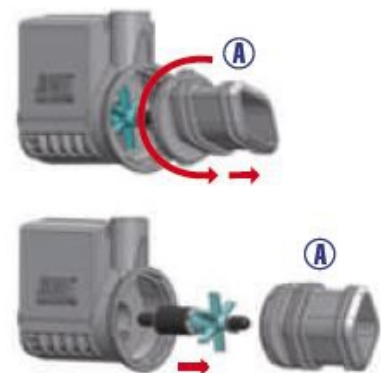
Verwenden Sie nur original JUWEL Filtermaterialien zur Sicherstellung der optimalen Funktionsfähigkeit des Filters.

## Wartung der Pumpe JUWEL Eccoflow im Filtersystem Bioflow Super, M/3.0, L/6.0, XL/8.0

Die Pumpe JUWEL Eccoflow sollte in regelmäßigen Abständen (mind. 1x pro Monat) auf die Funktionsfähigkeit überprüft und gereinigt werden.

Hierzu gehen Sie bitte wie folgt vor:

1. Trennen Sie alle im Wasser betriebenen elektrischen Geräte vom Stromnetz.
2. Entfernen Sie die Ausströmer.
3. Entnehmen Sie die Pumpe aus der Pumpenaufnahme des Filters.
4. Trennen Sie den Adapter (A) vom Motor, indem Sie ihn gegen den Uhrzeigersinn drehen, und entnehmen Sie den Impeller.
5. Reinigen Sie alle Teile sorgfältig. Insbesondere ist es notwendig, dass der Impeller aus der Kammer entnommen und diese selbst sowie der Impeller von Ablagerungen und Verschmutzungen gereinigt werden. Anderenfalls wird die Funktionsfähigkeit der Pumpe beeinträchtigt. Überprüfen Sie den Impeller ebenfalls auf Beschädigungen sowie evtl. Verschleißerscheinungen des Magneten.



Danach bauen Sie die Pumpe bitte in umgekehrter Reihenfolge wieder in den Filter ein.



### SICHERHEITSHINWEISE:

Beachten Sie, dass die Pumpe nur im Wasser betrieben werden darf.

Vor dem Herausnehmen der Pumpe aus dem Filter bitte alle Netzstecker ziehen.

Die Pumpe darf nur in Räumen betrieben werden und bei einer Wassertemperatur bis zu 35 Grad Celsius. Die Anschlussleitung darf nicht repariert werden. Ersetzen Sie bei Beschädigungen immer die komplette Pumpe.

## Hinweis:

Um die optimale Funktion und Laufruhe der Pumpe zu gewährleisten empfehlen wir Ihnen, Verschleißteile wie Impeller und Achse mit deren Gummilagern im Abstand von ca. 12 Monaten zu ersetzen. Fragen Sie hierzu Ihren Fachhändler.

## JUWEL AquaHeat Regelheizer - Betrieb und Wartung

Der JUWEL Aquarium Regelheizer ist ein wesentlicher Bestandteil des JUWEL Filter Systems. Seine Positionierung innerhalb des Filtergehäuses und damit im Wasserstrom ermöglicht eine gleichmäßige Erwärmung des Wassers im Aquarium.

Die Temperatur des Wassers regeln Sie über den Einstellknopf im Heizerkopf. Je nach Ihren individuellen Erfordernissen können Sie die Temperatur vorgeben, auf die der Heizer das Wasser aufheizen soll. Die Mittelposition zwischen "+" und "-" entspricht einer Wassertemperatur von etwa 23 - 26 Grad Celsius oder 74-78 Grad Fahrenheit je nach Umgebungstemperatur.

Bitte beachten Sie, dass es je nach Ausgangstemperatur des Wassers im Aquarium ca. 12 Stunden und länger dauern kann, bis der Heizer das Wasser auf die gewünschte Temperatur aufgeheizt hat. Danach hält der Heizer das Wasser automatisch auf der gewünschten Temperatur und schaltet sich dementsprechend an oder aus. Den Betrieb des Heizers erkennen Sie an der roten Glühleuchte.

Zusätzlich empfehlen wir Ihnen, regelmäßig die Temperatur des Wassers mit einem Thermometer zu überprüfen. Weiterer Pflege oder Wartung bedarf der Heizer nicht.



## JUWEL AquaHeat Regelheizer - Einbau im JUWEL Filtersystem

Der JUWEL Aquarium Heizer wird mit dem Heizerhalter (Abb. 1) geliefert, den Sie für den Einbau benötigen.

Bei allen JUWEL Aquarium Filter Systemen gehen Sie bitte wie folgt vor:

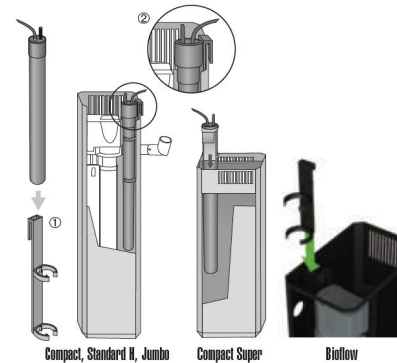
(Eventuell müssen Sie zunächst einen vorhandenen Trennwandhalter entfernen.)

1. Montieren Sie den Heizerhalter.

2. Hängen Sie den Heizer in den Filter an das Filtergehäuse bzw. schieben Sie zunächst den Heizerhalter in die Führungsschiene der Trennwand.

Der Heizer ist richtig positioniert, wenn der Heizerhalter auf der Oberkante des Gehäuses bzw. der Trennwand aufliegt.

Der Heizer ist nun betriebsbereit.



## Hinweis:

Bei einer normalen Raumtemperatur von 21 Grad Celsius ist die Heizerleistung ausreichend, um das Wasser auf bis zu 28 Grad Celsius zu erwärmen.

Sofern Sie Ihr Aquarium in Räumen unter dieser Temperatur betreiben oder Fische haben, die eine höhere Wassertemperatur benötigen, empfehlen wir Ihnen einen zweiten Heizer einzusetzen, um die Gesundheit und das Wohlergehen Ihrer Fische zu gewährleisten.

## SICHERHEITSHINWEISE:

Installieren Sie den Heizer gemäß den Hinweisen in der Gebrauchsanweisung und schließen Sie ihn erst nach der Befüllung des Aquariums mit Wasser an das Stromnetz an.

Der Heizer sollte sich bis zur Mindest-Tauchtiefe im Wasser befinden. Tauchtiefe max. 80 cm.

Um Beschädigungen am Heizer zu vermeiden, betreiben Sie den Heizer nicht außerhalb des Wassers.

Der Heizer darf nur in Räumen betrieben werden.





### SICHERHEITSHINWEISE:

Ziehen Sie den Netzstecker und lassen Sie ihn abkühlen, bevor Sie den Heizer aus dem Aquarium nehmen.  
Wenn Ihnen der Heizer beschädigt erscheint oder nicht mehr die notwendige Temperaturleistung erbringt, versuchen Sie nicht, diesen zu öffnen oder zu reparieren. Ersetzen Sie den Heizer.  
Die Anschlussleitung darf nicht repariert werden. Ersetzen Sie bei Beschädigungen immer den kompletten Heizer.  
Legen Sie niemals einen heißen oder warmen Heizer auf brennbare Unterlagen, wie z.B. Papier oder Stoff.

### TIPP JUWEL Digitalthermometer 2.0



Zur Kontrolle der Temperatur empfehlen wir die Verwendung des JUWEL Digitalthermometers 2.0 (Artikelnummer 85702). Fragen Sie hierzu Ihren Fachhändler.

## MultiLux LED-Einsatzleuchte

Ihr JUWEL Aquarium ist mit der MultiLux LED-Einsatzleuchte ausgestattet.

Die MultiLux LED ist eine leistungsstarke LED-Einsatzleuchte für Ihr Aquarium. Die austauschbaren LED-Röhren ermöglichen eine maximale Ausleuchtung des Aquariums und gewährleisten eine Energieersparnis gegenüber T5-Leuchtstofflampen von bis zu 50%.

Die Leuchte selbst ist wasserdicht und erlaubt Ihnen daher, das Aquarium bei voller Beleuchtung zu pflegen.

## Inbetriebnahme der MultiLux LED-Einsatzleuchte

Da die Wasserdichtigkeit der MultiLux LED nur dann gegeben ist, wenn die Fassungsringe der LED-Röhren fest angezogen sind, empfehlen wir Ihnen, sich vom festen Sitz der Fassungen zu überzeugen.

Die MultiLux LED-Einsatzleuchte kann nun auf den Aquarienoberrahmen gesetzt und an das Stromnetz angeschlossen werden. Setzen Sie anschließend die Klappen auf und schließen Sie das Aquarium.

Beachten Sie dabei, dass der Oberrahmen des Aquariums sowie die Führungsschienen der Abdeckklappen frei von Fremdkörpern wie etwa Sand oder Kies sind.



# Wartung und Pflege der MultiLux LED-Einsatzleuchte

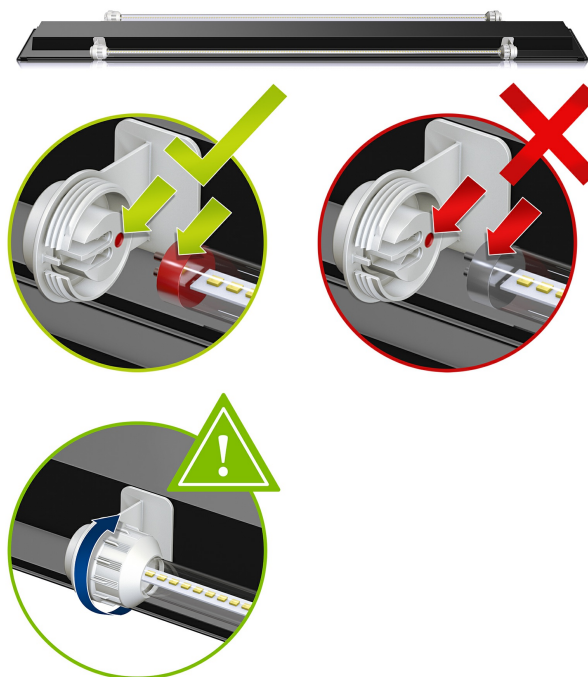
Die JUWEL Aquarium MultiLux LED-Einsatzleuchte benötigt sehr wenig Wartung und Aufmerksamkeit.

Wechsel der LED-Röhren:

Um die störungsfreie Funktionsfähigkeit der Leuchte zu sichern, ist es unbedingt notwendig, vor dem Austausch der LED-Röhren den Netzstecker zu ziehen!

Schließen Sie die MultiLux LED erst danach wieder an das Stromnetz an!

- Drehen Sie die Fassungsringe von den Halterungen und schieben Sie diese über die LED-Röhre.
- Nehmen Sie die LED-Röhre aus den Fassungen.
- Bereiten Sie die neue LED-Röhre zum Einsatz vor, indem Sie die Fassungsringe über die Röhre schieben.
- Setzen Sie die neue LED-Röhre entsprechend der Abbildung in die Fassung. Prüfen Sie die korrekte Position.
- Drehen Sie die Fassungsringe fest an.
- Schalten Sie die Leuchte wieder an.



## Hinweis:

Sofern ein Defekt an der MultiLux LED-Einsatzleuchte auftritt, schaltet sie sich automatisch ab.

Sollte ein Wechsel beider LED-Röhren die Leuchte nicht wieder funktionsfähig machen, empfehlen wir Ihnen, die als Ersatzteil erhältliche Einsatzleuchte neu zu erwerben.

## SICHERHEITSHINWEISE:

LED Modul – Nicht in das Leuchtmittel blicken! Risikoklasse 2  
Blicken Sie niemals längere Zeit direkt in das Leuchtmittel da Sie sonst Augenverletzungen riskieren. Risikoklasse 2

Bei jedem Wechsel der LED-Röhren Netzstecker ziehen.

Die Anschlussleitung darf nicht repariert werden. Ersetzen Sie bei Beschädigungen immer die komplette Leuchte.

Die Einsatzleuchte nicht unter Wasser betreiben.

Bei Beschädigung oder Funktionsstörung niemals die Einsatzleuchte öffnen. Ersetzen Sie die komplette Leuchte.

Die JUWEL LED-Röhren sind auf die elektronischen Komponenten der MultiLux LED-Einsatzleuchte abgestimmt. Verwenden Sie deshalb nur diese LED-Röhren als original JUWEL Aquarium Ersatzteil.



## **TIPP** EasyFeed Futterautomat

Passend zu allen JUWEL Aquarien bieten wir Ihnen den EasyFeed Futterautomaten. Dieser ist als original JUWEL Aquarium Zubehör (Artikelnummer 89000) im Fachhandel erhältlich.



### **TIPP** JUWEL Fassungsringe



Um die Wasserdichtigkeit zu gewährleisten, sollten Sie auch die Fassungsringe zusammen mit der Röhre ersetzen. Diese sind als original JUWEL Aquarium Ersatzteilset erhältlich.



### **Korrekte Entsorgung (Elektromüll)**

Die Kennzeichnung auf dem Produkt bzw. auf der dazugehörigen Literatur gibt an, dass es nach seiner Lebensdauer nicht zusammen mit dem normalen Haushaltsmüll entsorgt werden darf. Entsorgen Sie dieses Gerät bitte getrennt von anderen Abfällen, um der Umwelt bzw. der menschlichen Gesundheit nicht durch unkontrollierte Müllbeseitigung zu schaden. Recyceln Sie das Gerät, um die nachhaltige Wiederverwertung von stofflichen Ressourcen zu fördern.

Private Nutzer sollten den Händler, bei dem das Produkt gekauft wurde, oder die zuständigen Behörden kontaktieren, um in Erfahrung zu bringen, wie sie das Gerät auf umweltfreundliche Weise recyceln können.

---

## Impressum

Technische Änderungen vorbehalten

© JUWEL AQUARIUM

® JUWEL, Trigon, Vision, Rekord, Rio, Lido, Vio, Primo, Korall, MonoLux, DuoLux, MultiLux, KorallLux, Violux, NovoLux, PrimoLux, SeaSkim, AquaHeat, EasyFeed, High-Lite, Warm-Lite, Colour-Lite, Day-Lite, Juwel Twin-Lite, HiFlex, Juwel Eccoflow, Bioflow, Cirax, Nitrox, Phorax, Carbox, BioPad, BioCarb, BioPlus, OxyPlus, Silexo, Conexo.

JUWEL AQUARIUM AG & CO. KG  
Karl-Göx-Straße 1 27356 Rotenburg/Wümme . GERMANY  
Telefon +49(0)42 61/93 79-0  
Telefax +49(0)42 61/93 79-856  
Service-Hotline (0800 0278274)  
Service-Mail [service@juwel-aquarium.de](mailto:service@juwel-aquarium.de)

JUWEL AQUARIUM UK Branch  
Gateway 11 Business Park  
Penfold Drive, Wymondham Norfolk NR18 0WZ  
Tel.: 01953 606 363 Fax: 01953 603 839  
E-Mail: [info@juwel-aquarium.co.uk](mailto:info@juwel-aquarium.co.uk)  
Service-Mail: [info@juwel-aquarium.co.uk](mailto:info@juwel-aquarium.co.uk) 10

[www.juwel-aquarium.com](http://www.juwel-aquarium.com)

